

**310SJ
Backhoe Loader**



JOHN DEERE

PARTS CATALOG

**310SJ
Backhoe Loader**

PC10068 (Aug-19) English

Worldwide Construction and Forestry Division

Worldwide Edition
Printed in U.S.A. (Revised)
COPYRIGHT © 2019
DEERE & COMPANY
Moline, Illinois
All rights reserved

310SJ Backhoe Loader

TX1032904A A.1



310SJ Backhoe Loader

Engine 4045HL287 (SE503032)

Engine 4045HT054 (PE10965, SE502535)

Engine 4045TT094 (PE10991)

(Manufactured 2007 – 2012)

(Specifications and design subject to change without notice)

To the Customer

The part numbers in this parts catalog were correct at the time your catalog was published. It is our policy to constantly improve our machines, and therefore, part numbers may change. When ordering parts, verify part numbers through your dealer.

SI Units of Measure

Metric dimensions are given, where applicable, throughout this parts catalog.

Bolt and Cap Screw Strength Identification

Bolts and cap screws required to have high-strength qualities equivalent to SAE grade 8 are identified throughout this catalog by the description HS SAE 8 (10.9 for metric). All standard bolts and cap screws are SAE grade 5 (metric 8.8) or lower.

Serial Number Listing Information

Serial number information is listed to show on which machines each part can be used; for example:

- **The part can be used on all products.**
- 000000** - **The part can be used on products beginning with the serial number listed.**
- **000000** **The part can be used on products up to and including the serial number listed.**
- 000000** - **000000** **The part can be used on products between and including the serial number listed.**

When XXXXXX's are listed in place of a serial number, a serial number change was made, but the exact serial number was not available when the catalog was produced.

If product identification numbers or serial numbers are required for warranty claims or correspondence pertaining to this product, it is extremely important that all characters be furnished. This point cannot be overemphasized.

Direction Arrow

Arrows are used with illustrations to indicate the front of the unit. "Right-Hand" and "Left-Hand" sides are determined by facing in direction of machine forward travel.

Exception: For all backhoe parts, "Right-Hand" and "Left-Hand" sides, "Front" and "Rear" are determined when seated for backhoe operation.

Box-enclosed Illustrations

A key number, shown in the parts list, is assigned to a box enclosing all parts sold as a service assembly. A box not keyed includes non-current parts.

Complete Goods Listings

Complete Goods are listed in bold face type. Order separately. Do not include on replacement part order.

Orientation of Engine

"Right Hand" and "Left Hand" sides are determined by standing at the flywheel and facing the engine.

John Deere Reman Components

The service parts listed in this catalog are intended for the repair of original equipment components. Although most service parts may be used to repair remanufactured components, the remanufacturing process may change parts sufficiently so that service parts are inadequate or not usable.

**Thanks very much for your reading,
Want to get more information,
Please click here, Then get the complete
manual**

JustClickHere 

NOTE:

**If there is no response to click on the link above,
please download the PDF document first, and then
click on it.**

**Have any questions please write to me:
admin@servicemanualperfect.com**

Serial Number Location 310SJ

Each 310SJ Backhoe Loader has six serial numbers:

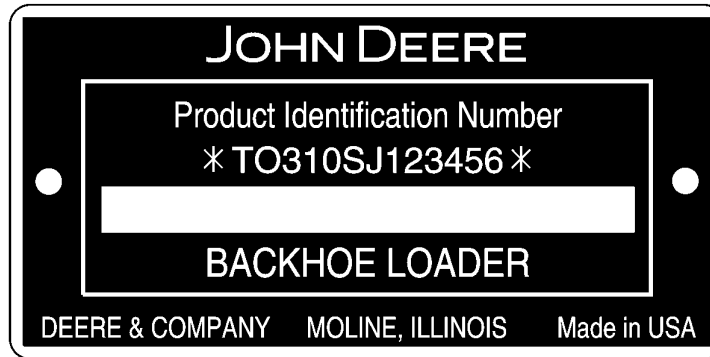
- Product identification number plate
- Engine serial number plate
- Hydraulic pump serial number plate
- MFWD axle serial number plate
- Transmission serial number plate
- Rear axle serial number plate

Locations:

- The product identification number is on the left-hand side of the loader frame just above the lift cylinder pivot boss.
- The engine serial number plate is located on the right-hand side of the cylinder block near the fuel pump.
- The MFWD axle serial number plate is located on the right-hand (rear) side of the MFWD axle housing.
- The rear axle serial number plate is located near the rear axle housing fill plug.
- The transmission serial number plate is located on the bottom-rear face of the housing.
- The hydraulic pump serial number is located on the bottom face of the pump.

**Product Identification Number
310SJ**

TX1067604 A.1



TX1067604

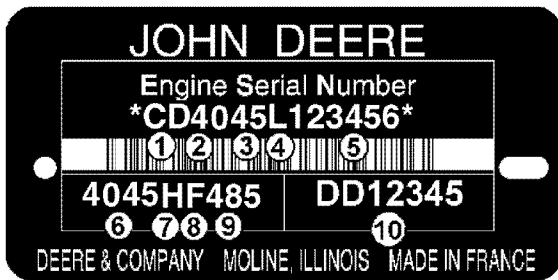
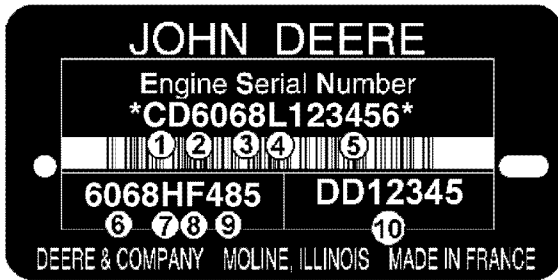
First Line	Designates
T0	Manufacturer — John Deere Dubuque Works
310	Model
SJ	Backhoe Configuration
123456	Serial Number (example)
Second Line	Designates
Backhoe Loader	Unit Type

Engine Emissions Level Identification

Engine Model Number	Emissions Level	Complete Engine Part Numbers
4045HL287	Tier 3 / Stage III A	SE503032
4045HT054	Tier 3 / Stage III A	PE10965, SE502535
4045TT094	Stage II	PE10991

Engine Serial Number Plate — 4045 & 6068

RGP11355A A.1



RGP11355A

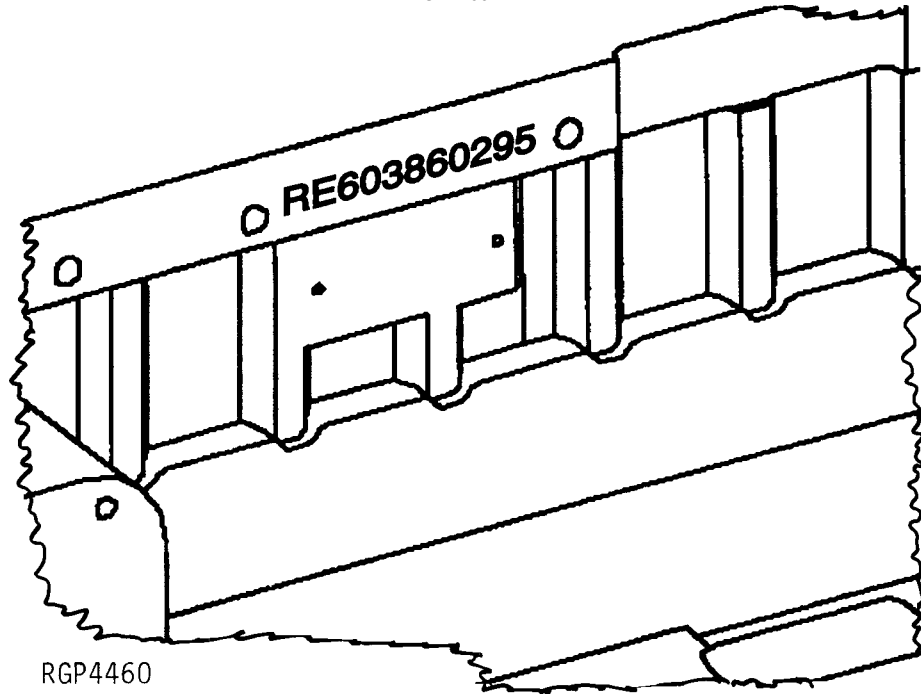
Engine Serial Number is Defined by 13 Characters	
First Line	Designates
1 — Two letters for engine factory designation	PE: Torreon, Mexico, CD: Saran, France, J0: Rosario, Argentina, UG: Teda, China
2 — One digit for number of cylinders.	4 Cylinder, 6 Cylinder
3 — Three digits for displacement in liters	045: 4.5 Liter, 068: 6.8 Liter
4 — One letter for emission level	B= Non-Certified C= Tier1/Stage I emission level G= Tier 2/Stage II emission level L= Tier 3/Stage IIIA emission level R= Interim Tier 4/Stage IIIB emission level U or V= Final Tier 4/Stage IV/Stage V emission level
5 — Six digits	123456= Engine build sequence number. Sequence numbers start at 000001
Engine Type is Defined by 9 Alpha-Numerical Characters	
6 — Four digits	Same as items 2 and 3 above
7 — One letter for aspiration type	A= Turbocharged with air-to-water after-cooler D= Naturally Aspirated T= Turbocharged H= Turbocharged with air-to-air after cooler S= Turbocharged with air-to-sea water after-cooler
8 — One or two letters for OEM application	F: OEM, FM: Marine, FH: HazLoc, FN: Compressed Natural Gas
8 — One or two letters for John Deere Vehicle application	DW, KV: Construction, RW, LV, L, BM: Tractor, TJ: Forestry, H, Z, CQ : Combine, N: Picker/Sprayer, E: Windrower
9 — Two or three digits for version	485
10 — Two Letter and 5 or 6 digit for engine Part number	DD12345 (Saran Only Engines)

Engine Emissions Level Identification

Engine Model Number	Emissions Level	Complete Engine Part Numbers
4045HL287	Tier 3 / Stage III A	SE503032
4045HT054	Tier 3 / Stage III A	PE10965, SE502535
4045TT094	Stage II	PE10991

Short Block Serial Number Identification

RGP4460 A.1

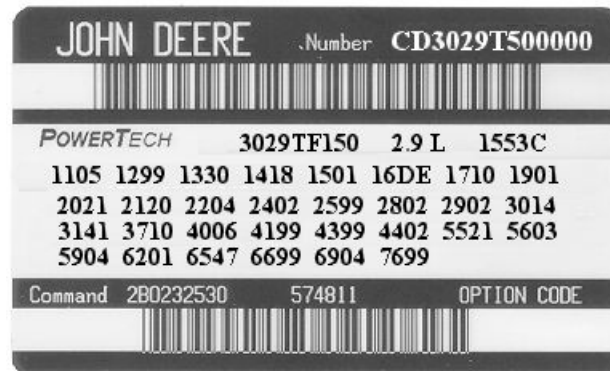


Serial number stamped into casting of block near previous serial number plate.

RE60386	Service Part Number
02	Month Assembled
95	Year Assembled

Option Code Sticker

CD30524 A.1



To assist your dealer in giving you prompt and efficient service, an option code sticker is attached to the rocker arm cover. Please reference this sticker to help identify parts that are unique to the original equipment manufacturer's application by option code. The base engine code identifies the engine model.

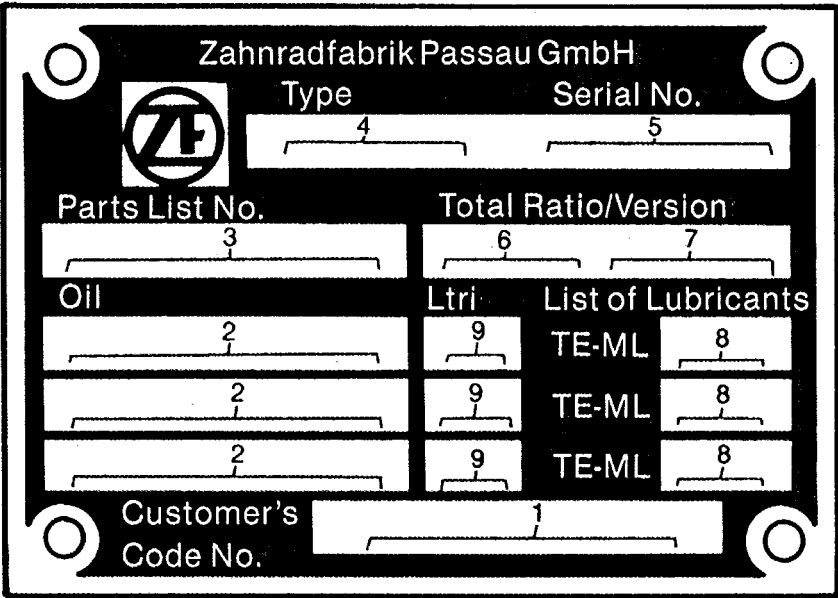
Parts that are common to multiple engine models will have X's in the model columns on each page. Conversely, unique engines (AF001 and TF001, for example) will be identified at the top of the page to signify "use with" applications.

This is done to minimize the duplication of art and at the same time, identify the correct part numbers by option code.

The original equipment manufacturer for accessories not sold by your dealer, will be responsible for warranty service on this category of accessories.

MFWD Axle Serial Number Plate

TP19438 A.1



TP19438

1. Designates customer's code number	John Deere Part Number
2. Designates type of lubricant	John Deere Hy Gard
3. Designates ZF-parts-list number	4475 004 095 or 4475 004 097
4. Designates axle type	MS-B3025
5. Designates axle serial number	12345
6. Designates total ratio of the axle	14.759 or 12.574
7. Designates version	Sp. Diff. (with or without self-locking differential)
8. Designates lubricant specification	05
9. Designates capacity	LTR (differential carrier and planetary gear assembly)

MFWD Axle Serial Number Plate

TP19438 A.1

Zahnradfabrik Passau GmbH

Type 4 Serial No. 5

Parts List No. 3 Total Ratio/Version: 6 7

Oil 2 Ltri 9 List of Lubricants 8

2 9 TE-ML 8

2 9 TE-ML 8

2 9 TE-ML 8

Customer's Code No. 1

TP19438

1. Designates customer's code number	John Deere Part Number
2. Designates type of lubricant	John Deere Hy Gard
3. Designates ZF-parts-list number	4475 004 095 or 4475 004 097
4. Designates axle type	MS-B3025
5. Designates axle serial number	12345
6. Designates total ratio of the axle	14.759 or 12.574
7. Designates version	Sp. Diff. (with or without self-locking differential)
8. Designates lubricant specification	05
9. Designates capacity	LTR (differential carrier and planetary gear assembly)

Trademarks

Throughout this parts catalog, you may find the following Deere and Company trademarks:

Best Bid™	CounterParts™	DEERE™ (Deere™)
Dura-Trax™	Fanggs™	Guardian™
HTH™	Jagz™	JDLink™
MARKS™	MIC™ [Machine Information Center]	MTH™
Power Curve™	PowerIel™	PowerShift Plus™
Powerwize™	POWR SAVR™	PowrShift™
ProPath™	Quad-Cool™	Quik-Tatch™
SC-2™	Side-Tracker™	Stinger™
StructureALL™	Swamper™	TMC™ [Total Machine Control]
ValueSelect™	Waratah™	Worksite Pro™
FlexBox™	Funk™	iTorque™
Phoenix™	Phoenix International™	PowerTech™
PowerTech™ E	PowerTech™ M	PowerTech™ Plus
Precision Joint™	SHIFT-O-MATIC™	SWEDA™ (Super Wide Extreme Dual Axle)
TeamMate™	TeamMate™ II	TeamMate™ IV
TMII™	TMIII™	

Remarks and Abbreviations

The following remarks and abbreviations may appear throughout this parts catalog. Refer to the following table for translations.

Phrase	Meaning	Phrase	Meaning
ALSO ORDER, ORD W/	Also Order	MFWD	Mechanical Front Wheel Drive
AMP	Ampere	NA, NOT USED THIS APPL	Not used in this application
APPL, APPL ONLY	This application only	NLA	No longer available
AR	As required	NSEP	Not available separately
ASSY	Complete assembly	OD	Outside diameter
BOAC	Bolt-on cutting edge	OPTIONAL	Optional
CCW	Counterclockwise	OR	Or
COMPLETE	Complete	ORD, ORDER	Order
COMPLETE GOODS	Complete goods	OS	Oversize
CONVENIENCE ASSY, CA	Convenience assembly	OUTER	Outer
CTL, CUT TO LENGTH	Cut to length	PKG, PACKG	Package, Packet of
CW	Clockwise	PTO	Power Take Off
ENGINE	Engine	RATIO	Ratio
FOR	For	REAR	Rear
FRONT	Front	REMAN	Remanufactured
GAS	Gasoline	REPL	Replaces
HFWD	Hydraulic Front-Wheel Drive	RH	Right-hand
HP	Horsepower	SN	Serial number
HS, HEAD MARKED	High Strength, head marked	STD	Standard
ID	Inside diameter	SUB	Replaced by
INCH	Inch	SUB COMPONENTS	Substitute components (of the kit or assy)
INCL KEYS	Includes keys...	SUB FOR	Substitutes for
INCL, INCLUDES	Includes...	TEETH, Z	Number of gear teeth
INCLUDES PARTS/ ITEMS MARKED	Includes parts/items marked...	TK	Thickness
INNER	Inner	UP, UPPER	Upper
KIT	Kit	US	Undersize
L	Number of links	USE UNTIL EXHAUSTED	Use until exhausted
LF, LINE FILL	Line Fill	USE WITH	Use with
LGP	Low Ground Pressure	VEC	Vehicle Electronic Controller
LGTH	Length	VLC	Vehicle Load Center
LT	Long Track	WHOLE GOODS	Whole Goods
MAKE FROM, MF	Make from	WT	Wide Tracks
MARKED	Marked	XLT	Extra Long Track
MATCHED SET	Matched set		

Rétropelle chargeuse 310SJ

TX1032904A A.1



Rétropelle chargeuse 310SJ

Moteur 4045HL287 (SE503032)

Moteur 4045HT054 (PE10965, SE502535)

Moteur 4045TT094 (PE10991)

(Fabriqué 2007 – 2012)

(Les caractéristiques et la conception sont sujettes à modification sans préavis.)

Au client

Les numéros de référence dans ce catalogue de pièces étaient corrects au moment de la publication du catalogue. Nous nous efforçons d'améliorer continuellement nos machines et, par conséquent, les numéros de référence peuvent changer. Lors de la commande de pièces, vérifiez les numéros de référence auprès du concessionnaire.

Unités de mesure SI

Les dimensions sont données en unités métriques, le cas échéant, dans ce catalogue de pièces.

Identification de la résistance des boulons

Les boulons devant présenter des caractéristiques de haute résistance de qualité équivalente à la catégorie SAE 8 sont identifiés tout au long de ce catalogue par la description HS, SAE 8 (10,9 métrique). Tous les boulons standard sont de catégorie SAE 5 (8,8 métrique) ou inférieure.

Informations concernant la liste des numéros de série

Le numéro de série est donné dans la liste pour indiquer sur quelles machines chaque pièce peut être utilisée.

- **La pièce peut être utilisée sur tous les produits.**
- 000000** - **La pièce peut être utilisée sur tous les produits à partir du numéro de série indiqué.**
- **000000** **La pièce peut être utilisée sur tous les produits jusqu'au numéro de série indiqué inclus.**
- 000000** - **000000** **La pièce peut être utilisée sur tous les produits entre les numéros de série indiqués inclus.**

Le XXXXXX à la place du numéro de série signale que celui-ci a été modifié mais que le nouveau numéro de série n'était pas encore disponible au moment de la publication du catalogue.

Si les numéros d'identification ou de série du produit sont nécessaires pour les réclamations sous garantie ou dans le cadre d'une correspondance concernant le produit, il est essentiel que l'ensemble des caractères soit indiqué. On ne peut trop insister sur ce point.

Flèche directionnelle

Les flèches sont utilisées avec les illustrations pour indiquer l'avant de l'unité. Les côtés "droit" et "gauche" sont déterminés en faisant face au sens de marche avant de la machine.

Exception: pour toutes les pièces de rétropelle, "la droite", "la gauche", "l'avant" et "l'arrière" sont déterminés selon la position de l'opérateur assis sur son siège lorsque la rétropelle est utilisée.

Illustrations encadrées

Un numéro de légende, indiqué dans la liste de pièces, est attribué à un encadré renfermant toutes les pièces vendues comme ensemble de rechange. Un encadré sans légende contient des pièces périmées.

Listes de marchandises complètes

Les marchandises complètes sont indiquées en caractères gras. À commander séparément. Ne pas inclure sur la commande de pièces de rechange.

Orientation du moteur

Les côtés "droit" et "gauche" sont déterminés en se mettant devant le volant-moteur et en faisant face au moteur.

Composants John Deere Reman

Les pièces de rechange répertoriées dans ce catalogue sont destinées à la réparation des composants d'équipement d'origine. Bien que la plupart des pièces de rechange puissent servir à réparer des composants réusinés, la procédure de réusinage peut modifier les pièces suffisamment pour que les pièces de rechange ne conviennent plus ou soient hors d'usage.

Emplacement du numéro de série 310SJ

Chaque rétropelle chargeuse 310SJ possède six numéros de série:

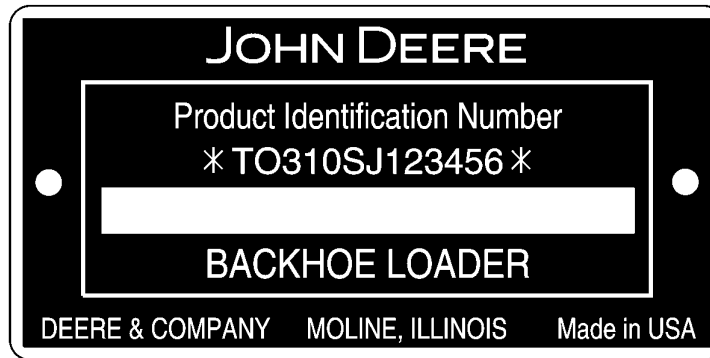
- Plaque de numéro d'identification de produit
- Plaque constructeur du moteur
- Plaque constructeur de la pompe hydraulique
- Plaque constructeur du pont avant
- Plaque constructeur de boîte de vitesses
- Plaque constructeur d'essieu arrière

Emplacements:

- Le numéro d'identification de la machine se trouve sur le côté gauche du châssis de la rétropelle, juste au-dessus du bossage de pivot du vérin de relevage.
- La plaque constructeur du moteur trouve sur le côté droit du bloc-cylindres, près de la pompe à carburant.
- La plaque constructeur du pont avant se trouve à l'arrière et à droit du carter du pont avant.
- La plaque constructeur de l'essieu arrière se trouve près du bouchon de remplissage du carter du pont avant.
- La plaque constructeur de la boîte de vitesses se trouve à la partie inférieure arrière du carter.
- La plaque constructeur de la pompe hydraulique se trouve à la partie inférieure de la pompe.

**Numéro d'identification de produit
310SJ**

TX1067604 A.1



TX1067604

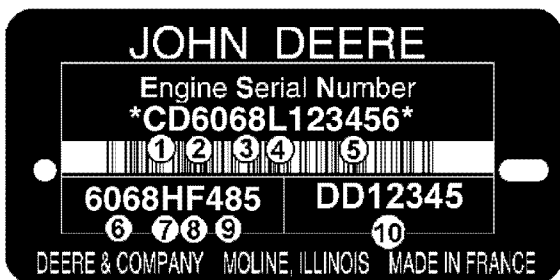
Première ligne	Indique
T0	Fabricant à John Deere Dubuque Works
310	Modèle
SJ	Configuration de la rétropelle
123456	Numéro de série (exemple)
Deuxième ligne	Indique
Rétropelle chargeuse	Type d'unité

Identification du niveau d'émissions du moteur

Numéro de modèle de moteur	Niveau d'émissions	Numéros de référence de moteur complet
4045HL287	Tier 3 / phase III A	SE503032
4045HT054	Tier 3 / phase III A	PE10965, SE502535
4045TT094	Phase II	PE10991

Plaque constructeur du moteur — 4045 et 6068

RGP11355A A.1



RGP11355A

Le numéro de série du moteur se compose de 13 caractères	
Première ligne	Désigne
1 — deux lettres désignant l'usine du moteur	PE: Torreon (Mexique), CD: Saran, France, J0: Rosario, Argentine, UG: Teda, Chine
2 — un chiffre indiquant le nombre de vérins.	4 vérins, 6 vérins
3 — trois chiffres indiquant la cylindrée en litres	045: 4,5 litres, 068: 6,8 litres
4 — une lettre indiquant le niveau d'émissions	B= non certifié C= niveau d'émission Tier 1/Phase I G= niveau d'émission Tier 2/Phase II L= niveau d'émission Tier 3/Phase IIIA R= niveau d'émission Tier 4 Interim/Phase IIIB U ou V= niveau d'émission Tier 4 Final/Phase IV/Phase V
5 — six chiffres	123456 = numéro de séquence de la version du moteur. Les numéros de séquence commencent à 000001
Le type de moteur se compose de 9 caractères alphanumériques	
6 — quatre chiffres	Identique aux éléments 2 et 3 ci-dessus
7 — une lettre indiquant le type d'aspiration	A= à turbocompresseur avec refroidisseur air-eau D= à aspiration naturelle T= à turbocompresseur H= à turbocompresseur avec refroidisseur air-air S= à turbocompresseur avec refroidisseur air-eau de mer
8 — une ou deux lettres indiquant l'application OEM	F: OEM, FM: Marin, FH: HazLoc, FN: Gaz naturel comprimé
8 — une ou deux lettres indiquant l'application Véhicule John Deere	DW, KV: BTP, RW, LV, L, BM: tracteur, TJ: Forestière, H, Z, CQ: moissonneuse-batteuse, N: extracteur-pulvérisateur, E: Faucheuse-andaineuse
9 — deux ou trois chiffres indiquant la version	485
10 — deux lettres et 5 ou 6 chiffres indiquant le numéro de pièce de moteur	DD12345 (moteurs Saran uniquement)